

목록

공무국의출장 계획서\_[한국문화예술회관연합회 경기지회 해외연수](게시용)..... 1  
공무국의출장 결과보고\_[한국문화예술회관연합회 경기지회 해외연수](게시용)..... 5

## 공무국외출장 계획서

### 1. 출장개요

<b>출장목적</b>	<p>■ 관련근거</p> <ul style="list-style-type: none"> <li>○ 한국문화예술회관연합회 경기지회 해외 연수 실시 계획(안) [한문연경기-40(2025.10.31..)호]</li> <li>○ 2026년도 한국문화예술회관연합회 경기지회 해외연수 참가자 추천 요청 [한문연경기-41(2025.11.7.)호]</li> <li>○ 2026년도 한문연 경기지회 해외연수 참가자 추천(화성시문화관광재단) [공연기획팀-6801(2025.11.21.)]</li> <li>○ 한국문화예술회관연합회 경기지회 2026년 해외연수 참가자 알림 및 협조요청 [한문연경기-51(2025.11.26.)호]</li> </ul> <p>■ 출장목적 : 문화예술 글로벌 트렌드 파악 및 해외문화예술기관 방문을 통한 문화예술 사업기획 역량강화</p>				
<b>출장기간</b>	2026. 1. 19.(월) ~ 1. 23.(금) 3박 5일				
<b>출 장 국</b>	싱가포르				
<b>방문기관</b>	마리나베이 샌즈 씨어터, 에스플러네이드 공연장 등				
<b>출 장 자</b>	소속	직급	성명	<b>출장경비</b>	
				금액	부담기관
	계			약0,000,000원	한문연 경기지회 (항공료, 숙박비, 입장료 등) 화성시문화관광재단(일비 및 일부 식비만 지급)
	예술진흥본부 공연기획팀	행정직4급	이○경	약0,000,000원	한문연 경기지회 (항공료, 숙박비, 입장료 등) 화성시문화관광재단(일비 및 일부 식비만 지급)

※ 출장경비는 한문연 경기지회 진행에 따라 변경될 수 있음

## 2. 출장일정

월일 (요일)	출발지	도착지	방문기관	업무수행내용 (수집할 자료목록, 질의할 내용 등)	접촉예정인물 (직책포함)
1.19 (월)	인천 (한국)	창이국제공항 (싱가포르)	(출발) ICN 인천 국제공항 - (도착) SIN 싱가포르 창이 국제공항	- 인천공항 집결 후 수속 - 15:20 출발 - 21:25 도착(싱가포르 현지시간) - 가이드 미팅 후 호텔이동	- 한문연 경기지회 해외연수 참가자
1.20 (화)	싱가포르	마리나베이 샌즈 씨어터 등	마리나베이 샌즈 씨어터 등	- 마리나베이 샌즈 씨어터 관계자 미팅 - 씨어터 홍보물 및 진행 공연 팸플렛 등 - 공연 스케줄 확정 리드타임 질의	- 한문연 경기지회 해외연수 참가자 - 현지 코디네이터 - 마리나베이 샌즈 씨어터 관계자
1.21 (수)	싱가포르	에스플러네 이드 공연장 등	에스플러네 이드 공연장 등	- 에스플러네이드 공연장 투어 및 관계자 미팅 - 공연장 홍보물 및 진행 공연 팸플렛 등 - 공공기관 공연장에 대한 제약 사항 등 - 싱가포르 정부의 문화예술 정책 변화로 인한 영향 여부 질의	- 한문연 경기지회 해외연수 참가자 - 현지 코디네이터 - 에스플러네이드 공연장 관계자
1.22 (목)	싱가포르	와이들 라이스 공연장 등	와이들 라이스 공연장 등	- 와이들 라이스 공연장 투어 및 관계자 미팅 - 빅토리아 극장 & 콘서트 홀 투어 - 공연장 홍보물 및 진행 공연 팸플렛 등 - 와이들라이스가 중요하게 생각하는 예술적 방향성 및 관객층의 연령대, 선호장르 등 질의 - 빅토리아 극장 & 콘서트 홀의 역사적 건물로서 구조적 제한 등 질의	- 한문연 경기지회 해외연수 참가자 - 현지 코디네이터 - 와이들 라이스 공연장 관계자
1.23 (금)	창이국제공항 (싱가포르)	인천 (한국)	(출발) SIN 싱가포르 창이 국제공항 - (도착) ICN 인천 국제공항	- 한국시간 06:35 도착 - 재단사무 수행준비	- 한문연 경기지회 해외연수 참가자

※ 2인 이상이 동행하는 경우는 개인별 업무수행내용을 구체적으로 명시

### 3. 출장경비

(단위 : 원)

성명	계	항공운임	체 재 비			준비금	기타경비	기타
			일비	식비	숙박비			
이○경	0,000,000	000,000	000,000	000,000	-	-	-	0,000,000

※ 항공운임 및 기타 비용은 한국문화예술회관연합회 경기지회 지원금에서 지급됨.

### 4. 출장효과

- 세계적 공연장들의 운영 체계, 관객 서비스, 무대·기술 시스템을 직접 확인하여 화성시 공연장 운영 기준과 서비스 품질을 개선할 수 있는 실질적 노하우 등 벤치마킹
- 기획·운영·기술 등 직무별 실무자들이 해외 전문가와의 미팅을 통해 현장에서 바로 적용 가능한 전문지식과 최신 공연장 운영 트렌드를 습득하여 실무역량 강화 및 전문성을 향상
- 싱가포르 주요 예술 기관과의 관계 구축을 통해 향후 공동 프로그램, 해외 공연 유치, 국제 교류 프로젝트 추진의 발판 마련

### 5. 향후계획

- 국외출장 심의위원회 심의·의결 결과에 따른 공무국외출장 업무수행
- 공무국외출장에 따른 출장원 사전결재 및 출장복명서 작성 등 근태관리 철저
- 재단 「공무국외출장 운영지침」 제 15조(보고서 제출 및 등록)에 의거 별지 제3호 서식에 따른 공무국외출장 보고서 작성

[별지 제2호 서식]

## 출장자 수칙

1. 대한민국의 공직자로서 자부심과 긍지를 가지고 국위를 선양하며, 국가위신을 손상시키는 일이 없도록 언행을 바르게 한다.
2. 직무상의 보안을 유지하며, 국가보안을 누설시키는 일이 없도록 보안 유지를 철저히 한다.
3. 출장목적과 관련된 자료수집 등을 철저히 하며, 귀국 후에 복명서 및 귀국 보고서등 제반보고서를 소정의 기일 내에 제출한다.
4. 출장일정을 충실히 지키고 사사로운 여행을 삼가며, 출장경비를 최대한 절약한다.
5. 출장 중에는 물품을 최소한으로 휴대하고, 분수에 넘치는 외국물품을 반입하지 아니한다.
6. 직무와 관련하여 외국정부 또는 외국인으로부터 받은 선물은 귀국 후 소속 기관장에게 신고한다.
7. 명량한 해외출장의 분위기를 조성할 위하여 귀국 후에 어떠한 형태의 여행선물도 공여하지 아니한다.

2025년 12월 9일

[출장자] 이 ○ 경 인

# [한국문화예술회관연합회 경기지회 해외연수]

## 공무국외출장 결과보고

### I 출장개요

#### □ 목적

- 아시아 공연예술의 중심지인 싱가포르 소재 주요 문화예술 기관을 방문하여 선진사례를 벤치마킹하고, 글로벌 문화예술 동향을 파악함으로써 문화예술 기관 운영 및 실무 역량 강화를 도모하고자 함.
- 싱가포르 공연예술 관계자와의 교류를 통해 해외 협력 네트워크를 구축하고, 우수 공연 콘텐츠 관련 정보를 수집하여 향후 국제 공연 교류 추진 기반을 마련하고자 함.

□ 기간 : 2026. 1. 19.(월) ~ 2026. 1. 23.(금) 3박 5일

□ 대상국가 : 싱가포르

□ 방문기관(방문지) : 마리나베이샌즈 씨어터, 내셔널갤러리, 시티갤러리, 에스플러네이드 공연장, 가든스 바이 더 베이, 빅토리아극장, 국립박물관 등

□ 출장자 : 공연기획팀 행정4급 이○경

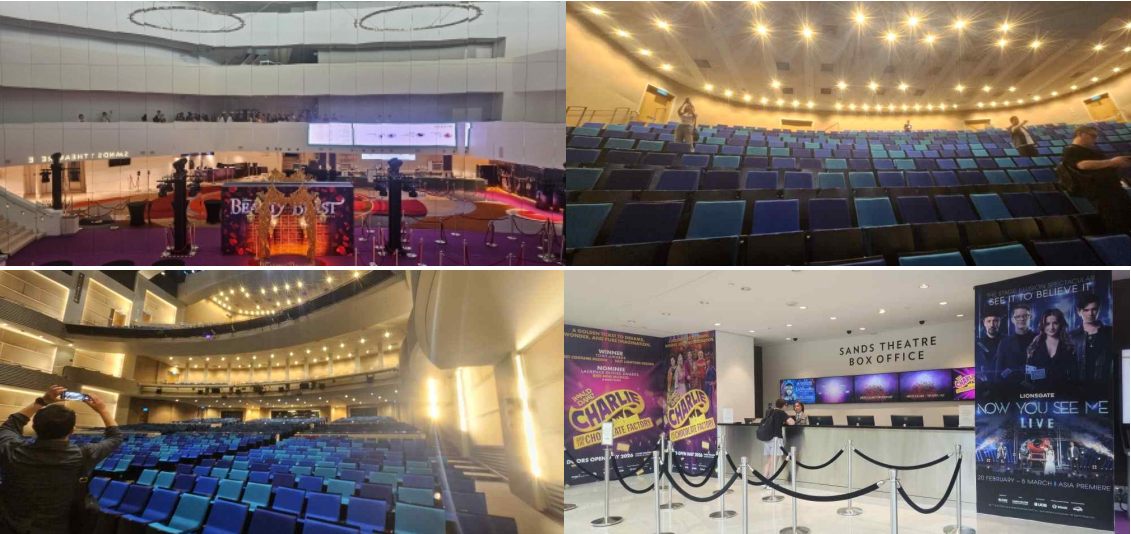
### II 출장내용

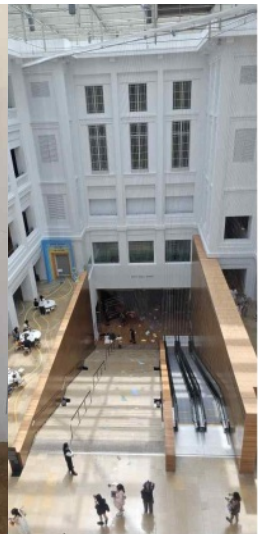
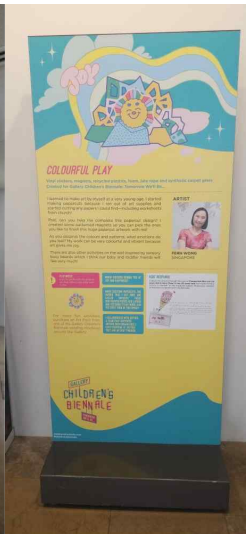
#### □ 세부일정

날짜	시간	일정
1월19일(월)	12:30 15:30 21:25	인천공항 1터미널 집결 후 수속 인천 출발 / 싱가포르 향발(TW161) 싱가포르 도착 후 가이드 미팅 호텔로 이동하여 체크인 및 휴식
1월20일(화)	10:00 14:30 20:00 22:30	마리나베이 샌즈 씨어터 투어 및 관계자 미팅(10:00~11:30) 싱가포르 내셔널갤러리 마리나베이 샌즈 씨어터 공연관람 <뮤지컬 미녀와 야수> 호텔 이동 및 휴식
1월21일(수)	10:00	에스플러네이드 공연장 투어 및 관계자 미팅(10:00~11:30)

	13:30 15:30 19:00 19:30	싱가포르의 떠오르는 랜드마크 - 가든스 바이 더 베이 URA - 시티갤러리 마리나베이 샌즈 전망대 호텔 이동 및 휴식
1월22일(목)	10:00 14:00 16:00 18:30 23:00	싱가포르 국립박물관 빅토리아 극장&콘서트 홀 투어 및 미팅(14:00 ~15:30) Drama Centre Theatre 석식 후 공항으로 이동하여 수속 싱가포르 출발 / 인천 향발(TW162)
1월23일(금)	06:35	인천공항 도착 후 해산

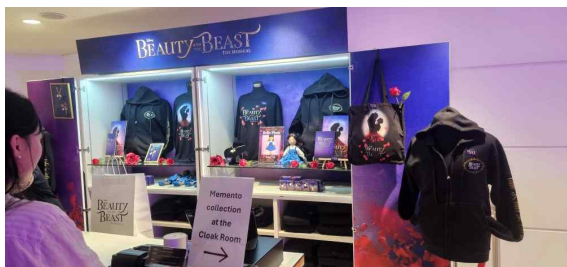
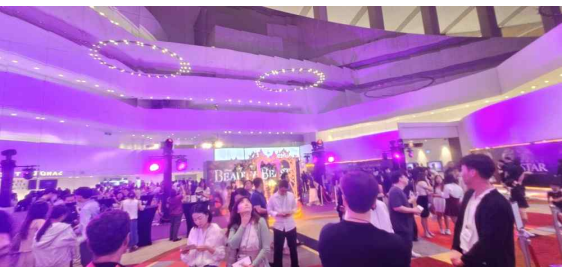
## □ 주요활동 내용

날짜	내용
1월19일(월)	<ul style="list-style-type: none"> <li>인천공항 출발, 싱가포르 창이국제공항 도착</li> <li>해외연수 일정 및 기관 방문 준비사항 점검</li> </ul>
1월20일(화)	<p><b>마리나베이 샌즈 씨어터(Marina Bay Sands Theatre) 관계자 미팅 및 시설 투어</b></p> <ul style="list-style-type: none"> <li>마리나베이 샌즈 씨어터는 2,155석 규모의 뮤지컬 특화 공연장으로 7주 이상 장기공연 중심의 프로그래밍을 운영하고 있으며, 이를 통해 안정적인 수익 구조와 브랜드 경쟁력을 동시에 확보하고 있음</li> <li>초청공연의 경우 판권 계약 및 수익 배분 구조를 활용하고, 판권 리세일링을 통해 아시아 시장까지 확장하는 전략을 운영하고 있음. (단순 대관 수익을 넘어 판권 기반 협력 구조를 통해 수익 다변화가 가능함을 확인함.)</li> <li>관객 구성에서 해외 관객 비율이 20~30% 수준이며, 할인율을 10~15%로 제한하여 수익성과 접근성을 균형 있게 관리하고 있음.</li> <li>무대 시스템은 LED 월 및 스크린 기반으로 구성되어 있으며, 기술 운영은 매뉴얼 중심 표준화 체계를 갖추고 있음. 숙련 크루를 단기 계약 방식으로 운영하여 인건비를 구조적으로 관리하고 있음.</li> </ul> <div style="display: flex; justify-content: space-around;">  </div> <p><b>싱가포르 내셔널 갤러리 방문</b></p> <ul style="list-style-type: none"> <li>공공 미술기관의 전시 운영 및 관람객 동선 관리 체계 확인</li> </ul>



**뮤지컬 공연 관람(Beauty and the Beast)**

- 객석 운영, 관객 서비스, 무대 기술 수준 등 현장 사례 분석



1월21일(수)

### 에스플러네이드(Esplanade) 공연장 투어 및 관계자 미팅

- 에스플러네이드는 2002년 개관한 국가 주도 복합문화예술공간으로, 공연·전시·축제를 연중 운영하며 시민 접근성과 포용성을 핵심 가치로 삼고 있음.  
연간 4,000여개 이상의 프로그램을 운영하고, 약 370만 명이 참여하는 대규모 문화 거점으로, 재방문 관객과 신규 관객 유입의 균형을 핵심 과제로 관리하고 있음.
- 무료 프로그램과 문화 배려 정책을 체계적으로 운영하여 문화 접근성을 제도화하고 있음.
- 다인종·다문화 사회 통합을 위해 예술가 양성부터 관객 개발까지 장기 전략을 추진하고 있음.
- 공연장 운영 재원은 대관·렌탈·티켓·주차 수입 등 자체 수익과 정부 지원금 및 복권기금이 병행되는 혼합형 구조임.
- 시설 측면에서는 2,000석 규모 극장과 1,600석 콘서트홀을 운영하며, 파이프 오르간을 포함한 주요 시설을 체계적으로 관리(온도 유지, 정기 점검 등)하고 있음.



### 도시 문화 인프라(URA 시티갤러리 등) 방문

- 도시계획과 문화공간의 유기적 연계 사례 확인

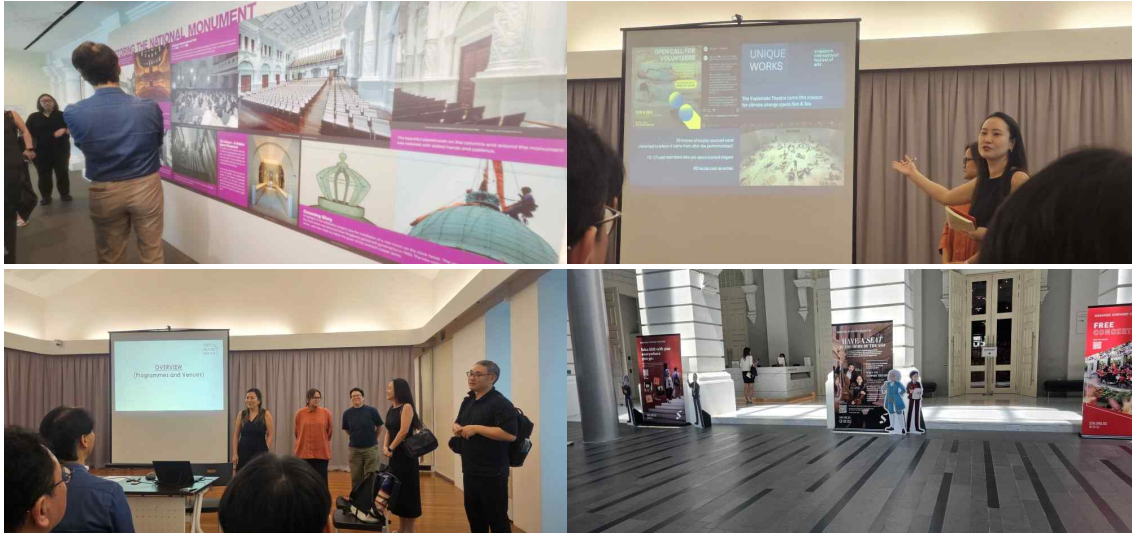


1월22일(목)

**빅토리아 극장 & 콘서트홀(Victoria Theatre & Concert Hall) 투어 및 관계자 미팅**

- 빅토리아 극장 & 콘서트홀은 1862년 개관한 역사적 건축유산을 보존·재생하여 현대 공연예술 공간으로 운영하고 있으며, 클래식 음악과 공연예술 중심의 국가 상징적 공연장으로 기능하고 있음.
- Arts House Limited 산하 6개 공연장을 네트워크형으로 통합 운영하며, 공간별 기능을 특성화한 분산형 운영체계를 구축하고 있음.
- 공연장을 단순 관람 공간이 아닌 체험형 무대로 확장하여 환경·도시 이슈 등 공공 의제를 예술로 풀어내는 프로그램을 운영하고 있음.
- 문학·도시·커뮤니티를 연결한 축제형 기획과 공공장소·상업시설·교통공간 연계 팝업 프로그램을 통해 비관람객층까지 접점을 확장하고 있음.
- 작가·예술가와 협업한 스토리 중심 SNS 전략을 통해 관객의 재방문과 장기적 관계 형성을 유도하고 있음.





### 드라마센터(Drama Centre Theatre) 방문

- 드라마센터는 국립도서관 내에 위치한 615석 규모의 연극 전용 극장으로, 상업성보다 작품성과 동시대성을 중심으로 안정적 프로그램을 운영하고 있음.
- 신진 연출가와 젊은 극단의 창작 활동을 적극 지원하고, 교육·워크숍·리딩 공연을 연계하여 창작 생태계 전반의 성장을 도모하고 있음.
- 국립도서관과 공간적으로 결합되어 공연·교육·연구 기능을 유기적으로 통합 운영하고 있음.
- 수익 구조는 대관 수익 비중이 높으나, 국가 차원의 연극 인프라로서 공공성을 유지하는 방향으로 운영되고 있음.



1월23일(금)

- 싱가포르 출발, 인천 도착
- 연수 결과 내부 공유 및 향후 적용 방안 검토 예정

### III 시사점 및 특이사항

#### □ 시사점

##### ○ 장기공연 중심의 안정적 운영 모델 도입 필요성 확인

- 마리나베이 샌즈 씨어터 사례를 통해 장기공연 중심 프로그래밍과 판권 기반 수익구조가 공연장 수익 안정성 확보의 핵심 요소임을 확인.
- 단기 대관 중심 운영에서 벗어나 전략적 장기공연 유치 및 공동기획 모델을 단계적으로 검토할 필요가 있음.

##### ○ 공공 공연장의 역할 확장 및 문화 플랫폼 기능 강화 필요

- 에스플러네이드 및 드라마센터 사례를 통해 공연장이 단순 공연 제공 공간을 넘어 교육·커뮤니티·도시 의제와 결합된 복합 문화 플랫폼으로 기능하고 있음.
- 향후 지역 공연장 역시 시민 참여 확대, 문화 접근성 강화, 지역 의제 반영 프로그램 개발 등 공공성 기반 운영 전략을 강화할 필요가 있음.

##### ○ 관객 관리 및 브랜드 전략의 체계적 접근 필요

- 대규모 프로그램 운영과 재방문·신규 관객 유입의 균형 관리 사례를 통해 데이터 기반 관객 개발 전략과 스토리텔링 중심 홍보 전략의 중요성을 확인.
- 공연장 관객 관리 체계의 고도화가 요구됨.

##### ○ 다문화 사회 기반의 프로그램 기획 체계화

- 다인종·다문화 사회 특성을 반영한 예술가 양성 및 관객 개발 전략이 장기 계획에 따라 체계적으로 추진되고 있음.

##### ○ 공연장의 도시 인프라화 경향 확인

- 주요 공연장이 도시 일상과 밀접하게 결합되어 문화 거점으로 기능하고 있으며, 문화시설이 도시 경쟁력의 핵심 인프라로 활용되고 있음.